

三亚市崖州区老城区组团村庄建设规划（2023-2035）

批后公布

三亚市自然资源和规划局

海南省建设项目规划设计研究院有限公司

2024年05月

一、地理区位

老城区组团位于三亚市崖州区中部，南与主城区相邻，西与三公里村接壤，东临赤草村，北与牛落水库相隔。

环岛高铁从村域内东西向穿过，环岛高速公路从村域西侧经过；村域距离高铁崖州站 3.8km，距崖州区政府 8km。村域周边生态、旅游资源丰富，对外联系便捷，交通区位条件优越。

二、规划范围

本次规划范围为老城区组团的空间范围，由海棠村和城西村两个行政村组成。但由于城西村委会下辖的西关村、西园村两个自然村在主城区控规覆盖范围内，因此不纳入本次规划，规划配套的公共服务设施和基础设施均不考虑。

本次规划所说的“规划范围”即为“老城区组团”，包括海棠村下辖的三个村小组，分别为海棠村一组、海棠村二组和海棠村三组；城西村下辖的坝头村、马丹村、高地村和朗佬村，总用地面积为 1034.46 公顷。

三、现状人口

老城区组团现有总人口 3058 人，总户数 644 户。全部为黎族人口。组团总面积 1034.46 公顷。

表 3-1 组团现状人口与户数一览表

行政村	自然村	户数	现状人口
城西村	郎佬村	71	353
	马丹村	168	685
	高地村	97	438
	坝头村	70	349
	合计	406	1825
海棠村	海棠一、二	150	797
	海棠三	88	436

	合计	238	1233
总计	644	3058	

四、村庄发展定位与发展目标

依托老城区组团内优质的山水田园自然资源，依托崖州果蔬批发市场，发展农产品加工业，以南繁基地为基础发展现代农业，充分发挥交通优势，延展热带乡村休闲旅游产业，完善区域内商业服务设施、公共服务设施及基础设施配套，将老城区组团打造成为崖州果蔬物流交易中心、热带果蔬种植基地。

国土空间开发目标：永久基本农田保护面积 175.01 公顷，本次村庄建设用地规模 78.75 公顷，其中，村庄留白用地 4.21 公顷。

人居环境整治目标：农村生活垃圾处理率 100%，农村生活污水处理设施覆盖率 100%，农户家庭卫生厕所覆盖率 100%。

五、人口规模预测

规划至 2035 年，老城区组团总人口为 3395 人，总户数 921 户。

六、国土空间总体布局规划

1、建设空间

农村生活空间主要指建设空间，主要包括农村宅基地、农村社区服务设施用地、城镇村道路用地、经营性产业用地和公路用地等。老城区组团规划面积 78.75 公顷。

2、农业空间

村庄的生产空间主要指农业空间，主要指提供农产品为主体功能的空间，如永久基本农田、耕地、园地、经济林等。老城区组团规划面积 932.93 公顷。

3、生态空间

生态空间是指以提供生态产品或生态服务为主体功能的空间。生态空间主要指生态公益林、生态保护红线、水域、湿地等。老城区组团规划面积 22.78 公顷。

4、村庄建设边界划定

充分考虑组团内各自然村自然形态和居民生活习惯，结合村庄实际用地条件和发展需要，对村庄集中居民点、村庄产业用地集中区划定村庄建设边界，零散的村庄建设用地以及位于城镇开发边界内的村庄建设用地不划定村庄建设边界。

村庄建设边界为 49.94 公顷，其中包含留白用地边界 4.21 公顷。

七、村庄规划管制规则

（一）、生态保护修复

（1）保护村内天然林、水域、自然保留地等生态空间。

（2）优化乡村生态空间格局，做到尽可能保留乡村原有的地貌、自然形态，系统保护好乡村自然风光和田园景观。

（二）、耕地和永久基本农田保护

（1）落实已划定的永久基本农田 175.01 公顷，主要集中分布在组团的南侧，任何单位和个人不得擅自占用或改变用途。

（2）确保耕地保有量达到 190.45 公顷，未经批准不得擅自占用耕地；确需占用的，应提出申请，按程序办理相关报批手续。

（3）未经批准，不得在园地、林地及其他农用地进行非建设活动，不得毁林开垦、采石、挖沙、采矿、取土等活动。

（4）应按规定要求建设设施和使用土地，不得擅自或变相将设施农用地用于其他非农建设，并采取措施防止对土壤耕作层破坏和污染。

（三）、建设空间管制

村庄建设用地规模为 56.21 公顷。

1、农村住房

（1）组团内规划农村宅基地 44.15 公顷，规划新申请的宅基地，应严格落实一户一宅，在划定的宅基地建设范围内，每户宅基地面积不得超过一百七十五平方米，优先利用村内空闲地、闲置宅基地和未利用地。

（2）村民建房建筑以低层为主，农村村民建设住宅不得超过三层，高度一般不得超过十二米，建筑风貌和布局应体现黎族风情特色和居民生活习惯，符合村庄整体景观风貌控制要求。

2、产业发展

（1）组团内规划村庄留白用地 4.21 公顷，规划明确规定的产业用地用途、规模、强度等要求不得随意改变。

（2）村庄产业用地涉及调整应当由区人民政府编制优化调整方案，经村民委员会审议和村民会议或者村民代表会议同意后，作出将优化调整方案纳入村庄规划的决定，并报市人民政府备案。

3、基础设施和公共服务设施

（1）不得擅自占用规划确定的道路交通等基础设施和公共服务设施用地。

（2）村内供水由市政自来水提供，采用集中供水方式。污水处理集中排入市政管网（房屋排水接口需向村民小组确认后再进行建设）。

（3）公共服务设施主要包括文化室一处、室外健身场地一处。

（4）垃圾收集点、公厕等基础设施用地和公共服务设施用地居民不得擅自占用，设施建设选址、规模、标准应符合相关要求。

（四）、村庄安全和防灾减灾

（1）村民的宅基地选址和农房建设必须避开自然灾害易发地区。

（2）村庄建筑的间距和通道的设置应符合村庄消防安全的要求，不得少于 4 米；道路为消防通道，禁止长期堆放阻碍交通的杂物。

（3）学校、广场等为防灾避险场所，紧急情况下可躲避灾害。

附表

老城区组团规划主要控制指标建议表

序号	指标	单位	规划基期年	规划目标年	属性
1	户籍人口规模（人）	人	3058	3395	预期性
2	永久基本农田保护面积	公顷	175.01	175.01	约束性
3	生态保护红线面积	公顷	—	—	约束性
4	生态公益林保护面积	公顷	27.19	27.19	约束性
5	湿地面积	公顷	—	—	约束性
6	耕地保有量	公顷	190.45	190.45	约束性
7	林地保有量	公顷	—	—	约束性
8	建设用地总规模	公顷	86.74	78.75	约束性
9	村庄建设用地总规模	公顷	36.02	56.21	约束性
10	村庄公共管理与公共服务设施用地规模	公顷	1.84	1.81	预期性
11	农村居民人均可支配收入	元	6500	12000	预期性
12	自来水普及率或农村集中式供水率	%	85.50	100.00	预期性
13	农村生活垃圾无害化处理率	%	45.00	95.00	预期性
14	畜禽粪污综合利用率	%	40.00	100.00	预期性
15	农村生活垃圾处理率	%	60.00	100.00	预期性
16	农村生活污水处理设施覆盖率	%	3.25	100.00	预期性
17	农村黑臭水体整治率	%	45.00	100.00	预期性

18	农户家庭卫生厕所覆盖率	%	89.00	100.00	预期性
19	农村光网覆盖率	%	92.40	100.00	预期性
20	村内道路硬化率	%	95.50	100.00	预期性
21	农村文体活动设施覆盖率	%	65.1	100.00	预期性

海棠村规划主要控制指标建议表

序号	指标	单位	规划基期年	规划目标年	属性
1	户籍人口规模（人）	人	1233	1369	预期性
2	永久基本农田保护面积	公顷	54.8	54.8	约束性
3	生态保护红线面积	公顷	—	—	约束性
4	生态公益林保护面积	公顷	1.97	1.97	约束性
5	湿地面积	公顷	—	—	约束性
6	耕地保有量	公顷	59.23	59.23	约束性
7	林地保有量	公顷	—	—	约束性
8	建设用地总规模	公顷	55.14	39.85	约束性
9	村庄建设用地总规模	公顷	13.5	24.52	约束性
10	村庄公共管理与公共服务设施用地规模	公顷	0.99	0.95	预期性
11	农村居民人均可支配收入	元	6500	12000	预期性
12	自来水普及率或农村集中式供水率	%	85.5	100	预期性
13	农村生活垃圾无害化处理率	%	45	95	预期性

14	畜禽粪污综合利用率	%	40	100	预期性
15	农村生活垃圾处理率	%	60	100	预期性
16	农村生活污水处理设施覆盖率	%	3.25	100	预期性
17	农村黑臭水体整治率	%	45	100	预期性
18	农户家庭卫生厕所覆盖率	%	89	100	预期性
19	农村光网覆盖率	%	92.4	100	预期性
20	村内道路硬化率	%	95.5	100	预期性
21	农村文体活动设施覆盖率	%	65.1	100	预期性

10	村庄公共管理与公共服务设施用地规模	公顷	0.84	0.86	预期性
11	农村居民人均可支配收入	元	6500	12000	预期性
12	自来水普及率或农村集中式供水率	%	85.5	100	预期性
13	农村生活垃圾无害化处理率	%	45	95	预期性
14	畜禽粪污综合利用率	%	40	100	预期性
15	农村生活垃圾处理率	%	60	100	预期性
16	农村生活污水处理设施覆盖率	%	3.25	100	预期性
17	农村黑臭水体整治率	%	45	100	预期性
18	农户家庭卫生厕所覆盖率	%	89	100	预期性
19	农村光网覆盖率	%	92.4	100	预期性
20	村内道路硬化率	%	95.5	100	预期性
21	农村文体活动设施覆盖率	%	65.1	100	预期性

城西村规划主要控制指标建议表

序号	指标	单位	规划基期年	规划目标年	属性
1	户籍人口规模（人）	人	1825	2026	预期性
2	永久基本农田保护面积	公顷	120.21	120.21	约束性
3	生态保护红线面积	公顷	—	—	约束性
4	生态公益林保护面积	公顷	25.22	25.22	约束性
5	湿地面积	公顷	—	—	约束性
6	耕地保有量	公顷	131.21	131.21	约束性
7	林地保有量	公顷	—	—	约束性
8	建设用地总规模	公顷	31.6	38.9	约束性
9	村庄建设用地总规模	公顷	22.52	31.69	约束性

老城区组团国土空间用途结构调整表

用地分类	规划基期年		规划目标年		备注
	面积(公顷)	比重(%)	面积(公顷)	比重(%)	
耕地（01）	195.84	18.93	—	—	
园地（02）	653.64	63.19	—	—	
林地（03）	43.46	4.20	—	—	
草地（04）	5.56	0.54	—	—	

农业设施建设用地(06)	村道用地(060101)	16.77	1.62	—	—	
	种植设施建设用地(0602)	0.66	0.06	—	—	
居住用地(07)	城镇住宅用地(0701)	0.62	0.06	0.00	0.00	
	农村宅基地(0703)	31.91	3.08	44.15	4.27	
	农村社区服务设施用地(0704)	0.52	0.05	1.14	0.11	
公共管理与公共服务设施用地(08)	科研用地(0802)	0.62	0.06	0.63	0.06	
	中小学用地(080403)	1.06	0.10	1.06	0.10	
	幼儿园用地(080404)	0.16	0.02	0.12	0.01	
交通运输用地(12)	铁路用地(1201)	4.76	0.46	4.73	0.46	
	公路用地(1202)	1.51	0.15	0.02	0.00	
	城镇村道路用地(1207)	1.67	0.16	4.83	0.47	
公用设施用地(13)	排水用地(1302)	0.00	0.00	0.03	0.00	
	供电用地(1303)	0.09	0.01	0.03	0.00	
	水工设施用地(1312)	0.39	0.04	0.40	0.04	
	其他公用设施用地(1313)	0.18	0.02	0.18	0.02	
特殊用地(15)		43.26	4.18	17.22	1.66	保平山陵园
留白用地(16)		0.00	0.00	4.21	0.41	
陆地水域(17)	河流水面(1701)	19.06	1.84	—	—	
	坑塘水面(1704)	2.96	0.29	—	—	
	沟渠(1705)	9.76	0.94	—	—	
组团总面积		1034.46	100.00	1034.46	100.00	

海棠村国土空间用途结构调整表

用地分类	规划基期年		规划目标年		备注	
	面积(公顷)	比重(%)	面积(公顷)	比重(%)		
耕地(01)	60.41	12.35	—	—		
园地(02)	349.69	71.50	—	—		
林地(03)	5.60	1.14	—	—		
草地(04)	2.87	0.59	—	—		
农业设施建设用地(06)	村道用地(060101)	7.52	1.54	—	—	
	种植设施建设用地(0602)	0.32	0.06	—	—	
居住用地(07)	城镇住宅用地(0701)	0.53	0.11	0.00	0.00	
	农村宅基地(0703)	11.31	2.31	16.76	3.43	
	农村社区服务设施用地(0704)	0.33	0.07	0.53	0.11	
公共管理与公共服务用地(08)	中小学用地(080403)	0.83	0.17	0.83	0.17	
	幼儿园用地(080404)	0.16	0.03	0.12	0.02	
交通运输用地(12)	城镇村道路用地(1207)	0.87	0.18	2.07	0.42	
特殊用地(15)		41.11	8.41	15.33	3.13	保平山陵园
留白用地(16)		0.00	0.00	4.21	0.86	
陆地水域(17)	河流水面(1701)	2.17	0.44	—	—	
	坑塘水面(1704)	1.82	0.37	—	—	
	沟渠(1705)	3.53	0.72	—	—	
海棠村村域总面积		489.07	100.00	489.07	100.00	

城西村国土空间用途结构调整表

用地分类	规划基期年		规划目标年		备注	
	面积(公顷)	比重(%)	面积(公顷)	比重(%)		
耕地(01)	135.44	24.83	—	—		
园地(02)	303.95	55.73	—	—		
林地(03)	37.86	6.94	—	—		
草地(04)	2.69	0.49	—	—		
农业设施建设 用地(06)	村道用地(060101)	9.25	1.70	—	—	
	种植设施建设 用地(0602)	0.34	0.06	—	—	
居住用地(07)	城镇住宅用地 (0701)	0.09	0.02	—	—	
	农村宅基地 (0703)	20.60	3.78	27.39	5.02	
	农村社区服务 设施用地(0704)	0.19	0.04	0.62	0.11	
公共管理与公 共服务用地 (08)	科研用地(0802)	0.62	0.11	0.63	0.12	
	中小学用地 (080403)	0.22	0.04	0.23	0.04	
交通运输用地 (12)	铁路用地(1201)	4.76	0.87	4.73	0.87	
	公路用地(1202)	1.51	0.28	0.02	0.00	
	城镇村道路用地 (1207)	0.79	0.15	2.76	0.51	
公用设施用地 (13)	排水用地 (1302)	0.00	0.00	0.03	0.01	
	供电用地 (1303)	0.09	0.02	0.03	0.01	
	水工设施用地 (1312)	0.39	0.07	0.40	0.07	
	其他公用设施	0.18	0.03	0.18	0.03	

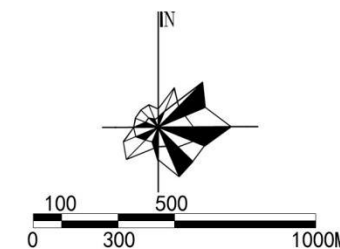
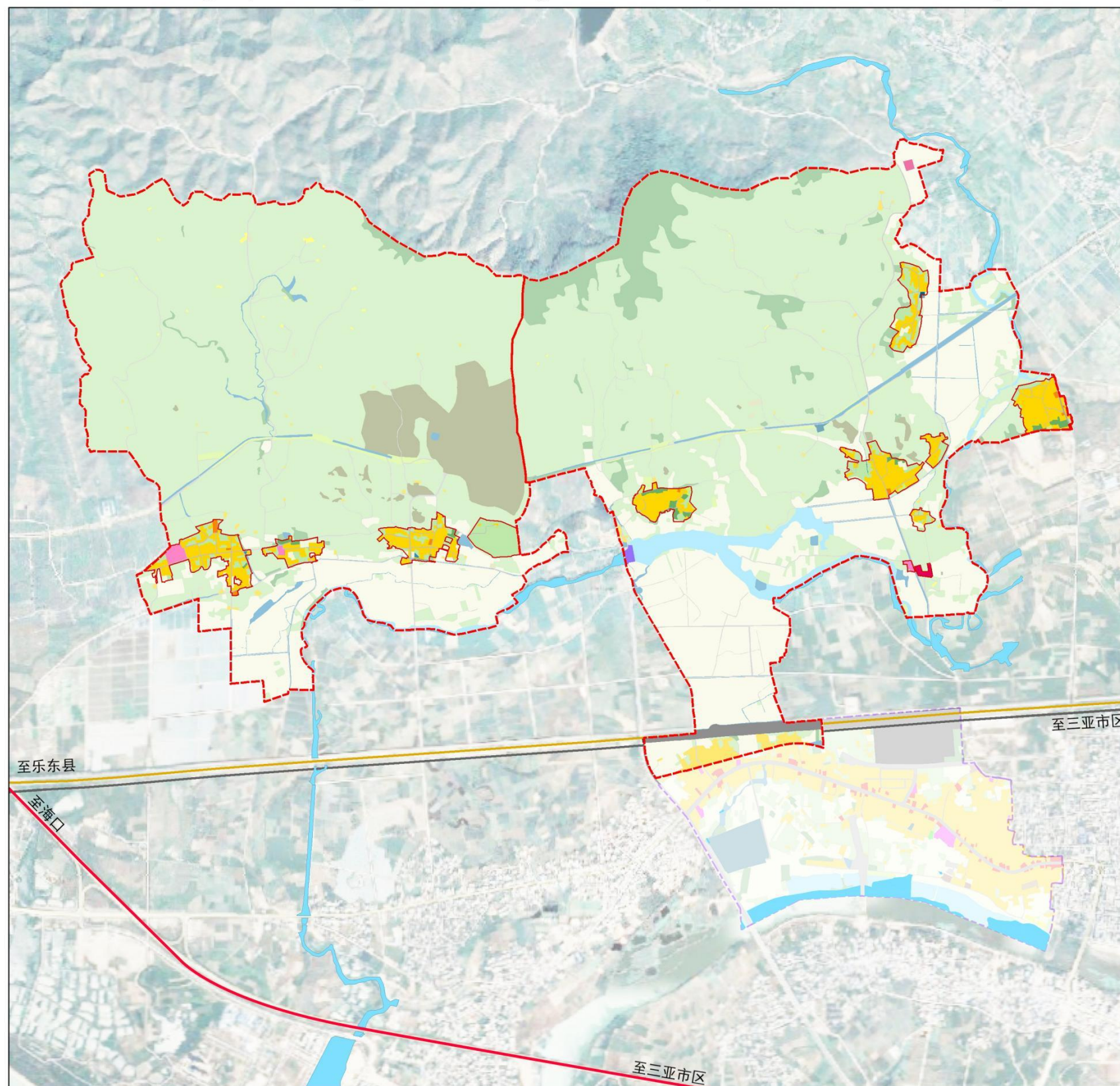
	用地(1313)					
	特殊用地(15)	2.15	0.39	1.89	0.35	
陆地水域(17)	河流水面 (1701)	16.89	3.10	—	—	
	坑塘水面 (1704)	1.14	0.21	—	—	
	沟渠(1705)	6.23	1.14	—	—	
城西村村域总面积		545.39	100.00	545.39	100.00	



三亚市崖州区老城区组团村庄建设规划(2023-2035)

village planning of LaoChengQu Community in Yazhou Area,Sanya

组团国土空间用地现状图



老城区组团现状用地统计表

用地分类	面积(公顷)	比重(%)	
耕地(01)	195.84	18.93	
园地(02)	653.64	63.19	
林地(03)	43.46	4.20	
草地(04)	5.56	0.54	
农业设施建设用地(06)	村道用地(060101)	16.77	1.62
	村庄内部道路用地(060102)	1.67	0.16
	种植设施建设用地(0602)	0.66	0.06
居住用地(07)	城镇住宅用地(0701)	0.62	0.06
	农村宅基地(0703)	31.91	3.08
	农村社区服务设施用地(0704)	0.52	0.05
公共管理与公共服务用地(08)	科研用地(0802)	0.62	0.06
	中小学用地(080403)	1.06	0.10
	幼儿园用地(080404)	0.16	0.02
交通运输用地(12)	铁路用地(1201)	4.76	0.46
	公路用地(1202)	1.51	0.15
公用设施用地(13)	供电用地(1303)	0.09	0.01
	水工设施用地(1312)	0.39	0.04
	其他公用设施用地(1313)	0.18	0.02
特殊用地(15)	43.26	4.18	
陆地水域(17)	河流水面(1701)	19.06	1.84
	坑塘水面(1704)	2.96	0.29
	沟渠(1705)	9.76	0.94
合计	1034.46	100.00	

图例

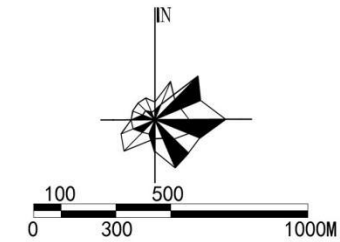
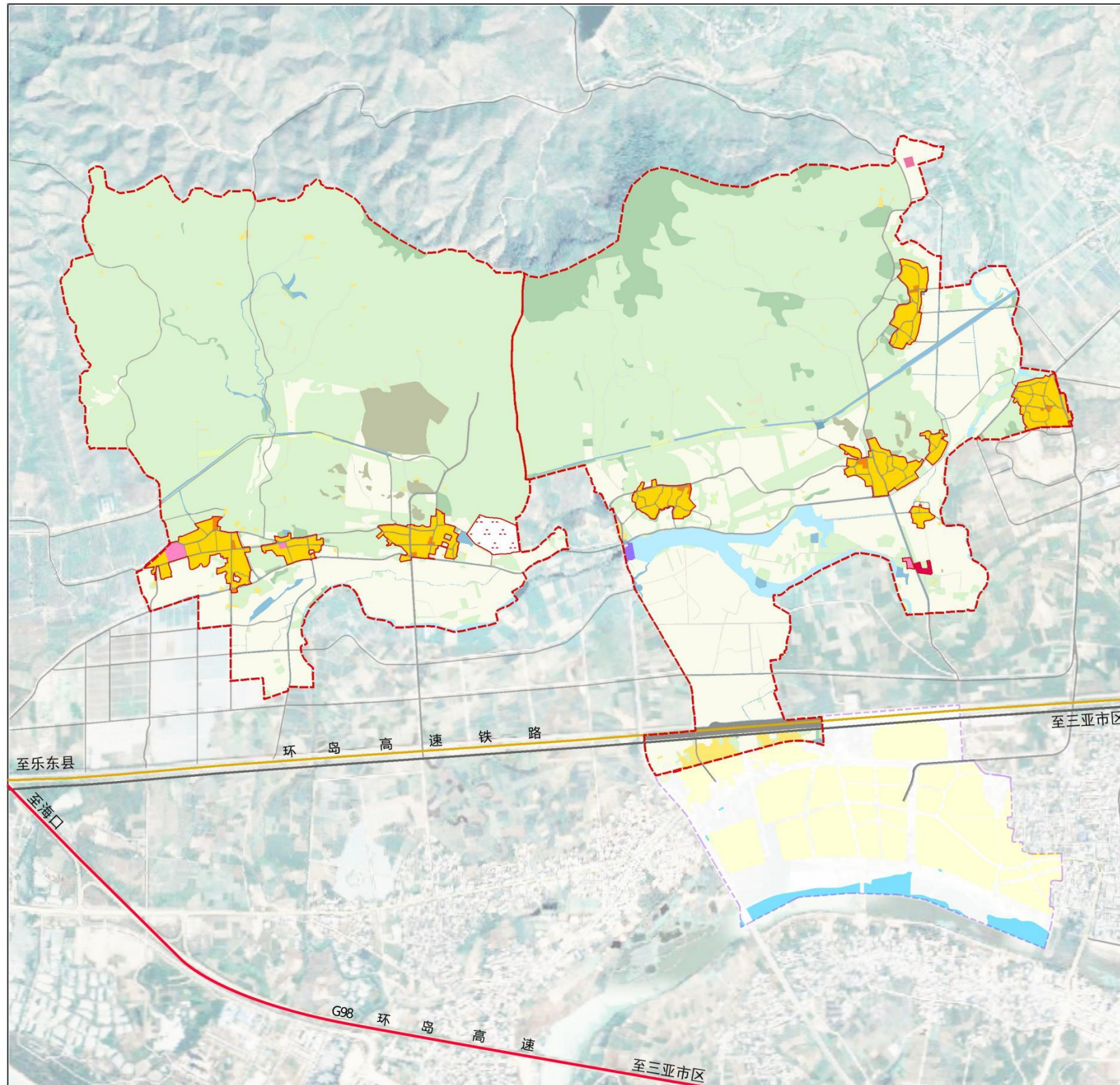
- 中小学用地
- 铁路用地
- 耕地
- 公路用地
- 村庄内部道路用地
- 草地
- 其他公用设施用地
- 村道用地
- 裸土地
- 农村宅基地
- 林地
- 村庄建设边界
- 农村社区服务设施用地
- 水工设施用地
- 规划范围
- 园地
- 沟渠
- 主城区范围(局部)
- 坑塘水面
- 河流水面
- 城镇住宅用地
- 特殊用地
- 幼儿园用地
- 种植设施建设用地
- 排水用地
- 科研用地



三亚市崖州区老城区组团村庄建设规划(2023-2035)

village planning of LaoChengQu Community in Yazhou Area, Sanya

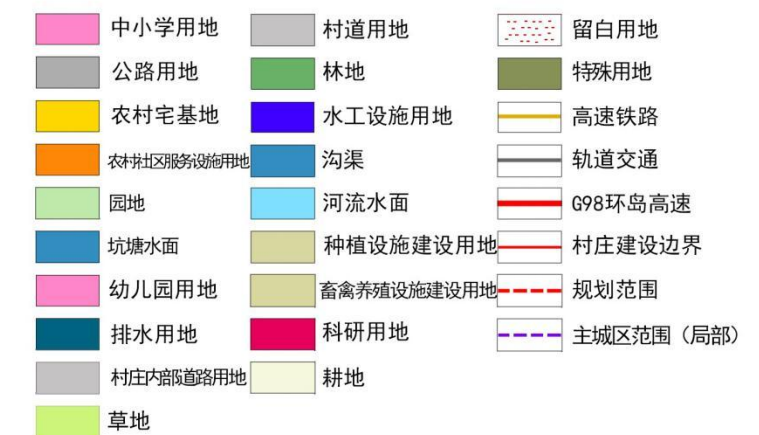
组团国土空间用地规划图



老城区组团规划用地结构调整表

用地分类	规划基期年		规划目标年		备注
	面积(公顷)	比重(%)	面积(公顷)	比重(%)	
耕地(01)	195.84	18.93	—	—	
园地(02)	653.64	63.19	—	—	
林地(03)	43.46	4.20	—	—	
草地(04)	5.56	0.54	—	—	
农业设施建设用地(06)	村道用地(060101)	16.77	1.62	—	—
	村庄内部道路用地(060102)	1.67	0.16	4.83	0.47
	种植设施建设用地(0602)	0.66	0.06	—	—
居住用地(07)	城镇住宅用地(0701)	0.62	0.06	0.00	0.00
	农村宅基地(0703)	31.91	3.08	44.15	4.27
	农村社区服务设施用地(0704)	0.52	0.05	1.14	0.11
公共管理与公共服务设施用地(08)	科研用地(0802)	0.62	0.06	0.63	0.06
	中小学用地(080403)	1.06	0.10	1.06	0.10
	幼儿园用地(080404)	0.16	0.02	0.12	0.01
交通运输用地(12)	铁路用地(1201)	4.76	0.46	4.73	0.46
	公路用地(1202)	1.51	0.15	0.02	0.00
公用设施用地(13)	排水用地(1302)	0.00	0.00	0.03	0.00
	供电用地(1303)	0.09	0.01	0.03	0.00
	水工设施用地(1312)	0.39	0.04	0.40	0.04
	其他公用设施用地(1313)	0.18	0.02	0.18	0.02
特殊用地(15)	43.26	4.18	17.22	1.66	保平山陵园
留白用地(16)	0.00	0.00	4.21	0.41	
陆地水域(17)	河流水面(1701)	19.06	1.84	—	—
	坑塘水面(1704)	2.96	0.29	—	—
	沟渠(1705)	9.76	0.94	—	—
组团总面积	1034.46	100.00	1034.46	100.00	

图例

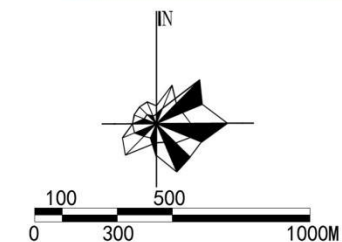
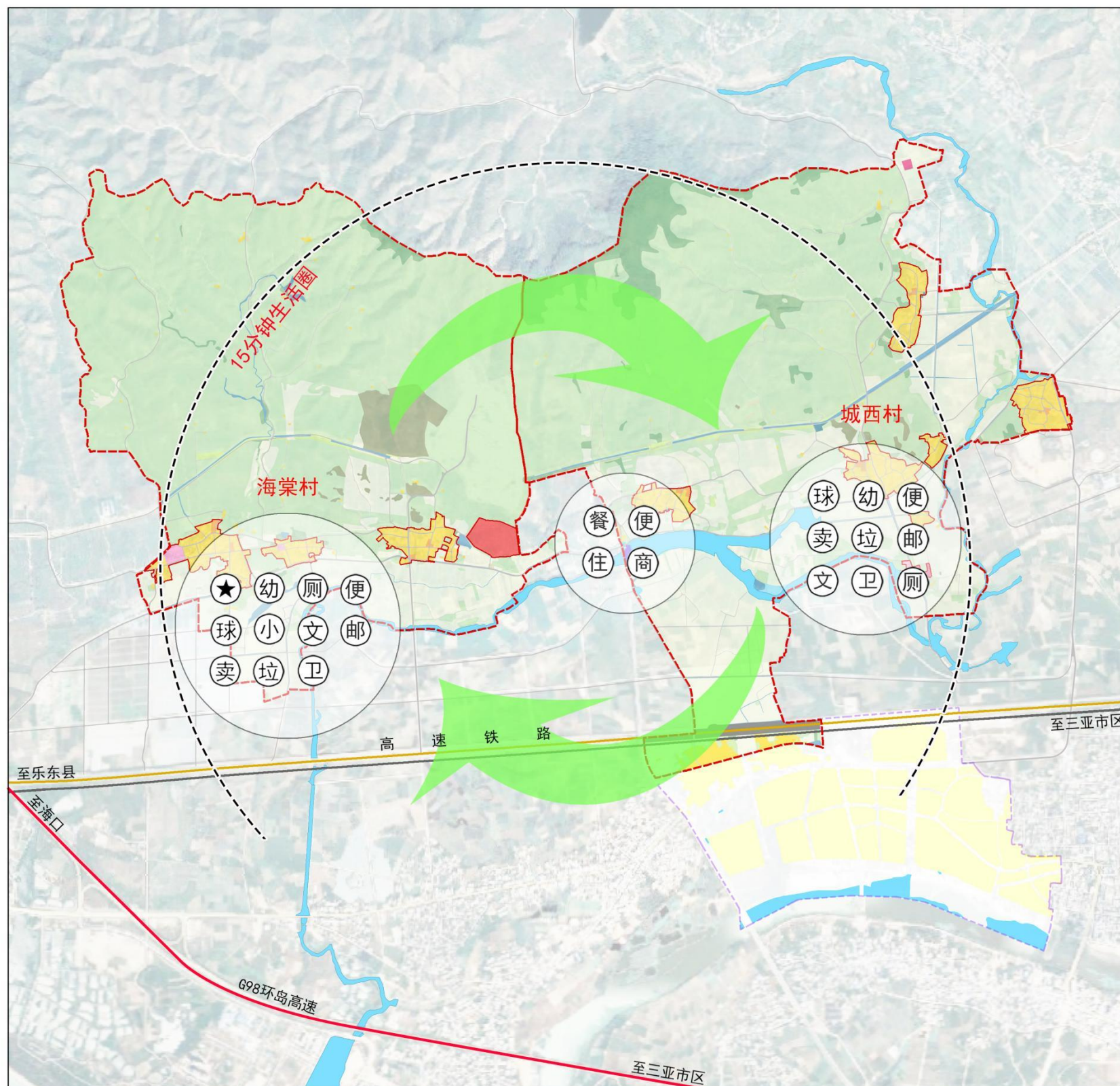




三亚市崖州区老城区组团村庄建设规划 (2023-2035)

village planning of LaoChengQu Community in Yazhou Area,Sanya

组团公共服务设施规划图



图例

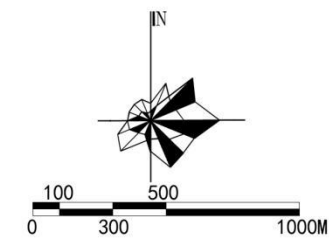
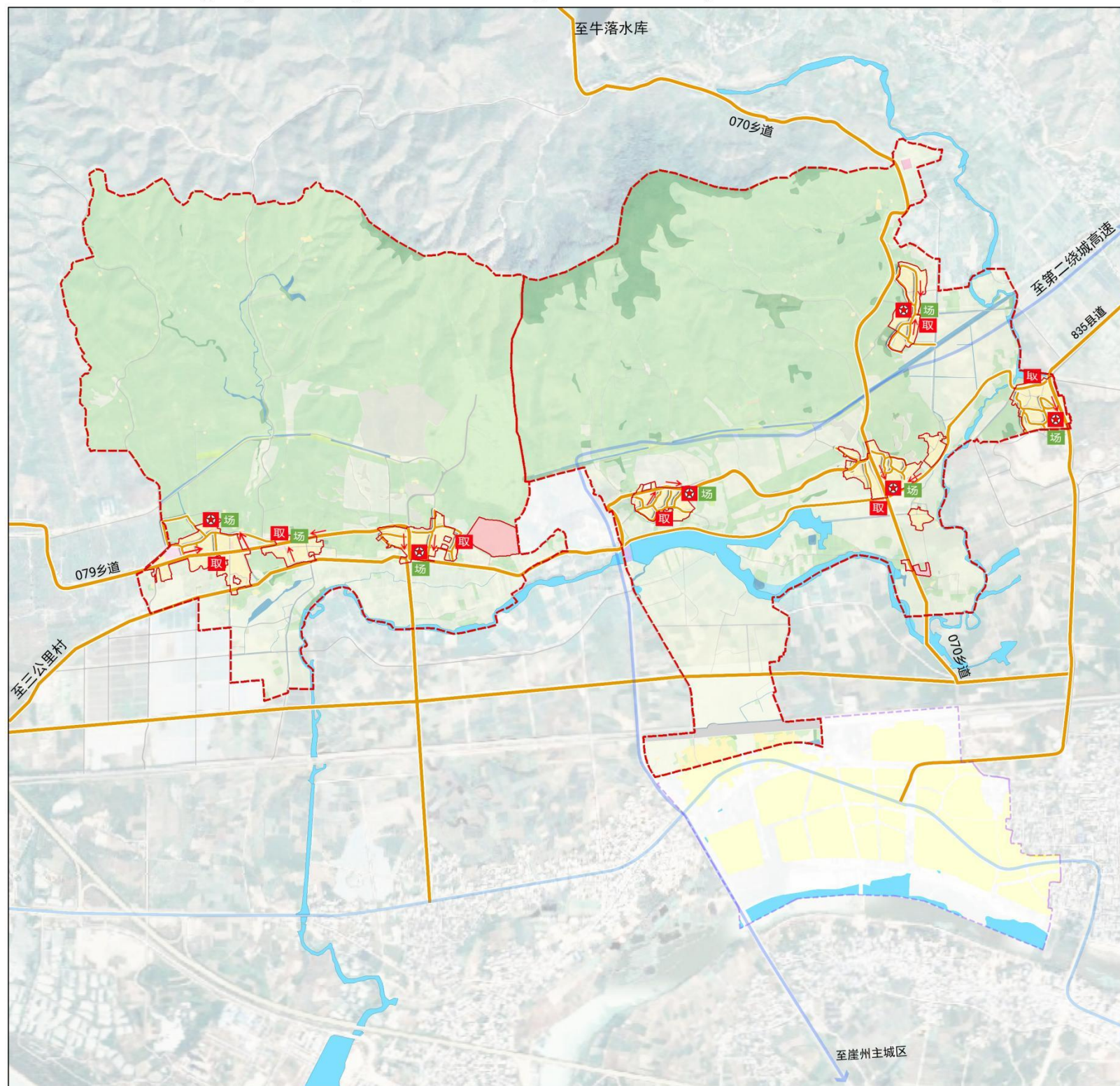
- | | |
|------------------|----------|
| ★ 村委会 | ② 卫生室 |
| 小 小学 | ④ 便民服务中心 |
| 文 文化室 | ⑥ 快递服务网点 |
| 球 球场 | ⑧ 公共厕所 |
| 卖 小卖部 | 住 住宿设施 |
| 幼 幼儿园 | 餐 餐饮设施 |
| 垃 垃圾收集点 | 商 商业设施 |
| — 村庄建设边界 | — 规划范围 |
| - - - 主城区范围 (局部) | |



三亚市崖州区老城区组团村庄建设规划(2023-2035)

village planning of LaoChengQu Community in Yazhou Area,Sanya

组团防灾减灾规划图



图例

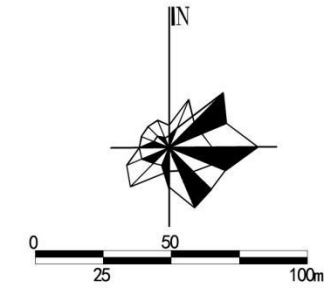
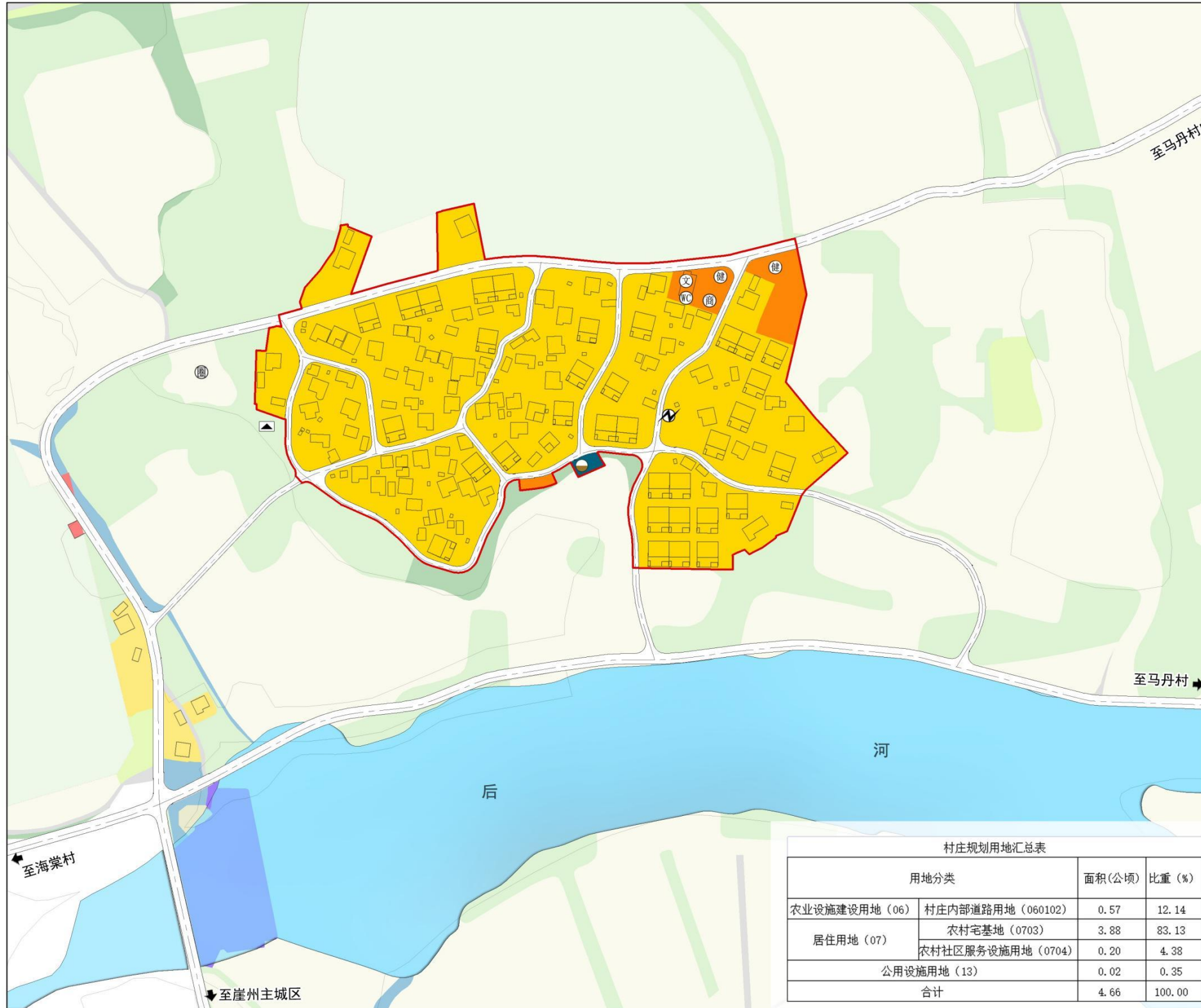
- | | |
|--------|-----------|
| 微型消防站 | 消防车道 |
| 救灾指挥中心 | 规划范围 |
| 消防取水点 | 村庄建设边界 |
| 疏散方向 | 主城区范围(局部) |
| 疏散场地 | |



三亚市崖州区老城区组团村庄建设规划 (2023-2035)

village planning of Laochengquzutuan in Yazhou Area, Sanya

坝头村居民点用地规划图



图例

- 农村宅基地
- 农村社区服务设施用地
- 村庄内部道路用地
- 垃圾收集点
- 现状变压器
- 公厕
- 人工湿地
- 集中圈养棚
- 健身场地
- 文化室
- 小商店
- 河流水面
- 公用设施用地
- 畜禽养殖设施建设用地
- 村庄建设边界

村庄规划用地汇总表

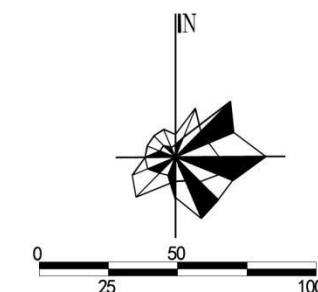
用地分类		面积(公顷)	比重(%)
农业设施建设用地(06)	村庄内部道路用地(060102)	0.57	12.14
居住用地(07)	农村宅基地(0703)	3.88	83.13
	农村社区服务设施用地(0704)	0.20	4.38
公用设施用地(13)		0.02	0.35
合计		4.66	100.00



三亚市崖州区老城区组团村庄建设规划 (2023-2035)

village planning of Laochengquzutuan in Yazhou Area, Sanya

坝头村居民点规划总平面图



图例

保留居住建筑	公共服务设施建筑
规划居住建筑	规划公用设施建筑
商业建筑	村庄建设边界
规划畜禽舍建筑	新增宅基地编号

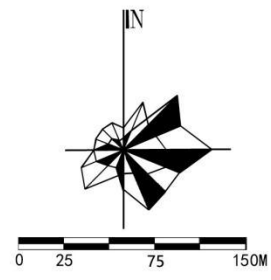
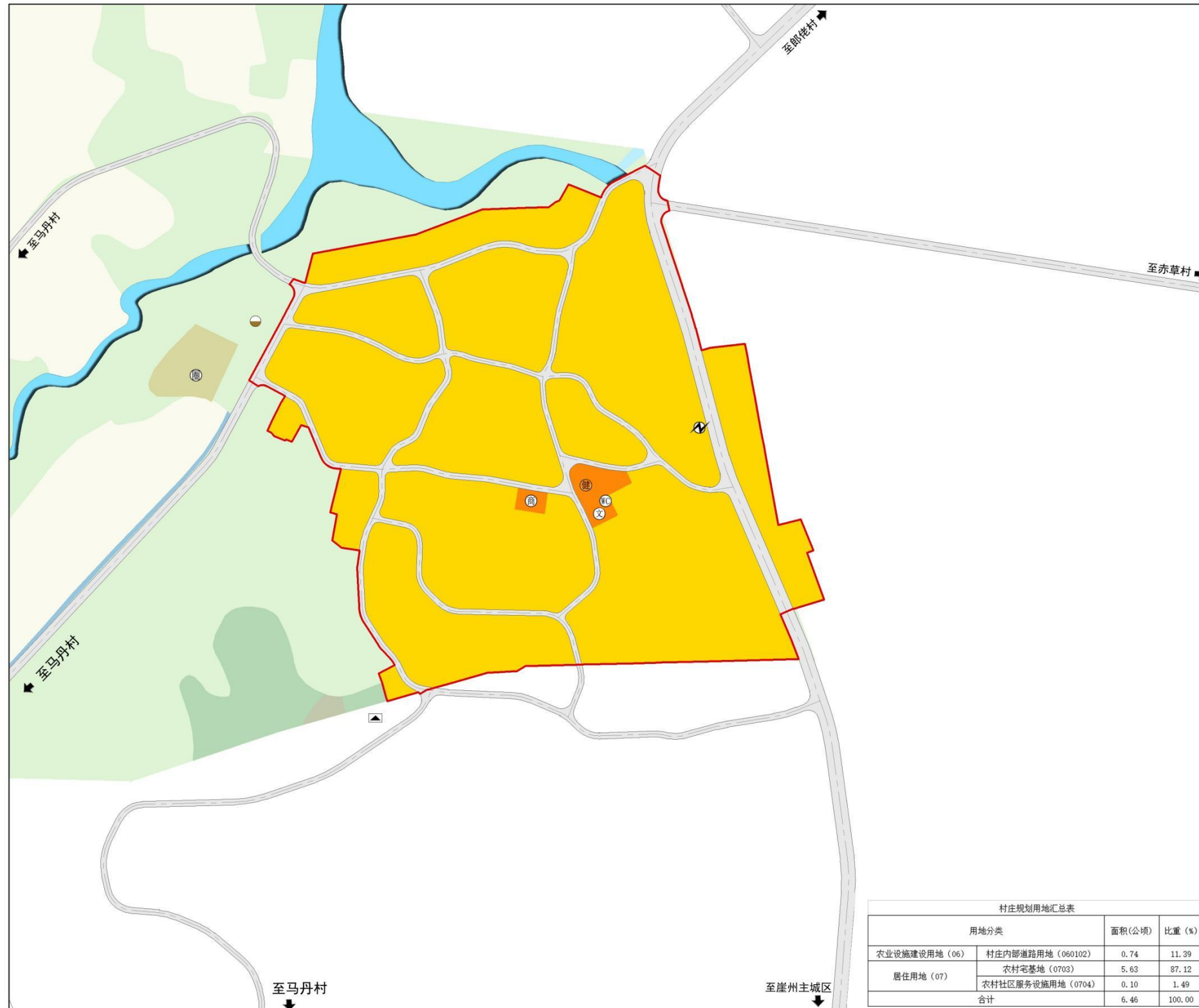
- 小商店
- 文化室
- 健身场地
- 人工湿地
- 变压器
- 集中圈养棚
- 古树
- 停车场
- 垃圾收集点



三亚市崖州区老城区组团村庄建设规划 (2023-2035)

village planning of Laochengquzutuan in Yazhou Area, Sanya

高地村居民点用地规划图



图例

- 农村宅基地
- 农村社区服务设施用地
- 村庄内部道路用地
- 畜禽养殖设施建设用地
- 垃圾收集点
- 现状变压器
- 公厕
- 人工湿地
- 集中圈养棚
- 健身场地
- 文化室
- 小商店
- 河流水面
- 村庄建设边界

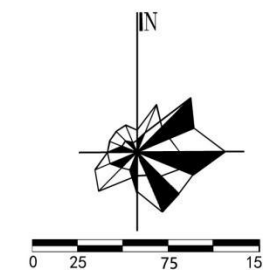
用地分类		面积(公顷)	比重(%)
农业设施建设用地(06)	村庄内部道路用地(060102)	0.74	11.39
居住用地(07)	农村宅基地(0703)	5.63	87.12
	农村社区服务设施用地(0704)	0.10	1.49
合计		6.46	100.00



三亚市崖州区老城区组团村庄建设规划 (2023-2035)

village planning of Laochengquzutuan in Yazhou Area, Sanya

高地村居民点规划总平面图



图例

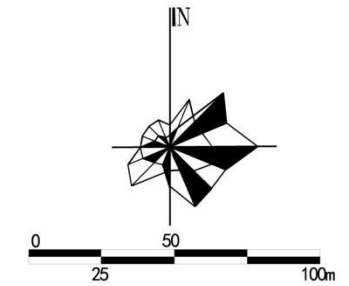
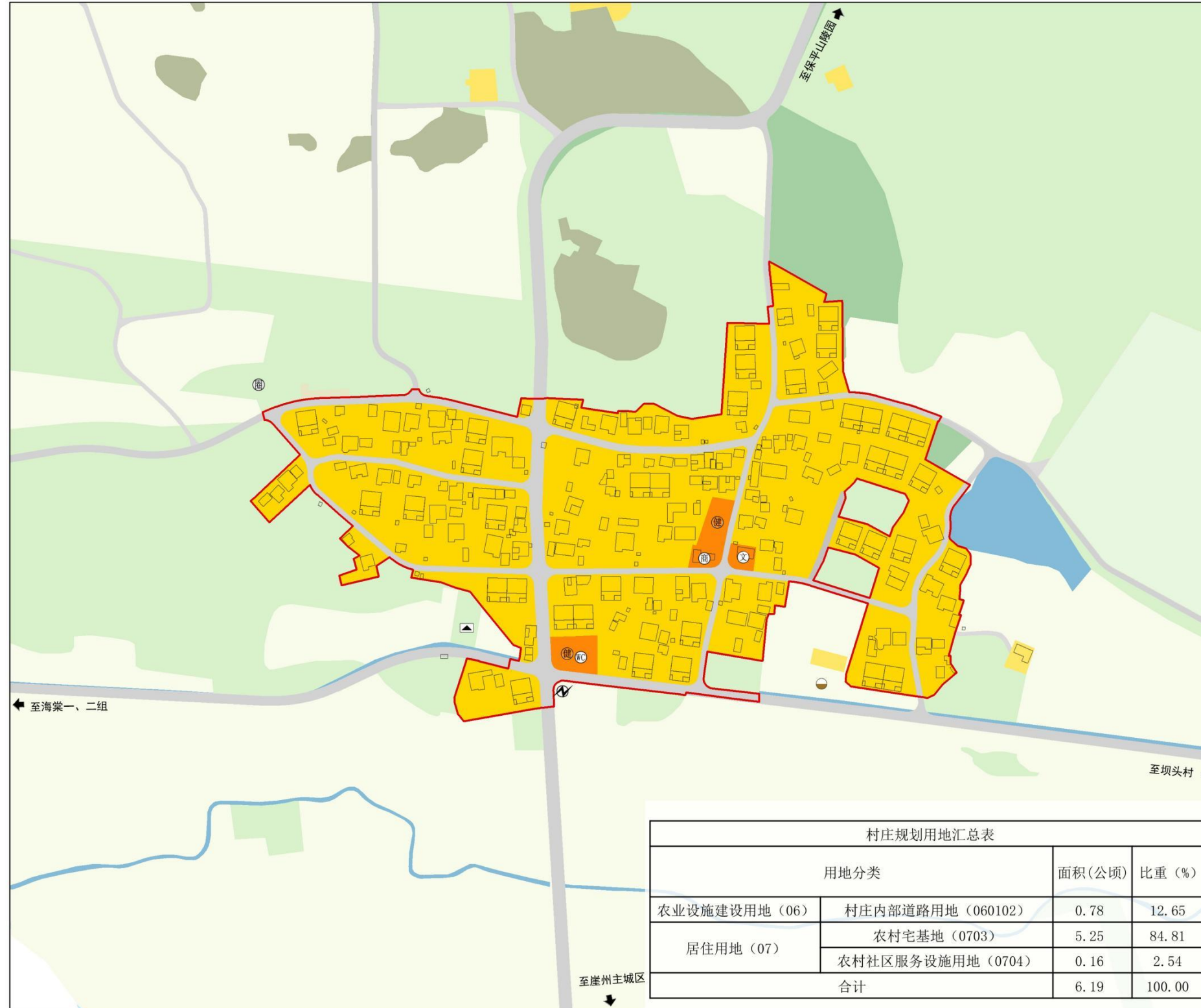
- | | |
|---------|----------|
| 保留居住建筑 | 公共服务设施建筑 |
| 规划居住建筑 | 村庄建设边界 |
| 商业建筑 | 新增宅基地编号 |
| 规划畜禽舍建筑 | |
-
- | | |
|------|-------|
| 小商店 | 变压器 |
| 文化室 | 集中圈养棚 |
| 健身场地 | 停车场 |
| 人工湿地 | 垃圾收集点 |



三亚市崖州区老城区组团村庄建设规划(2023-2035)

village planning of Laochengquzutuan in Yazhou Area, Sanya

海棠三组居民点用地规划图



图例

- 农村宅基地
- 农村社区服务设施用地
- 村庄内部道路用地
- ▲ 垃圾收集点
- ⚡ 变压器
- ♂ 公厕
- 💧 人工湿地
- 🐄 集中圈养棚
- 🏋️ 健身场地
- 🎨 文化室
- 🏪 小商店
- 畜禽养殖设施建设用地
- 村庄建设边界

村庄规划用地汇总表

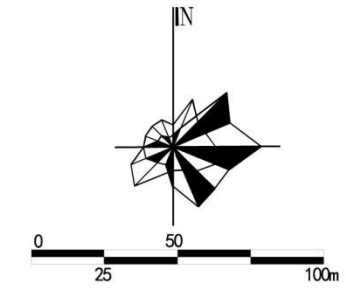
用地分类		面积(公顷)	比重 (%)
农业设施建设用地 (06)	村庄内部道路用地 (060102)	0.78	12.65
居住用地 (07)	农村宅基地 (0703)	5.25	84.81
	农村社区服务设施用地 (0704)	0.16	2.54
合计		6.19	100.00



三亚市崖州区老城区组团村庄建设规划(2023-2035)

village planning of Laochengquzutuan in Yazhou Area, Sanya

海棠三组居民点规划总平面图



图例

- | | |
|---------|----------|
| 保留居住建筑 | 公共服务设施建筑 |
| 规划居住建筑 | 村庄建设边界 |
| 商业建筑 | 新增宅基地编号 |
| 规划畜禽舍建筑 | |

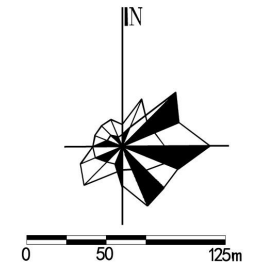
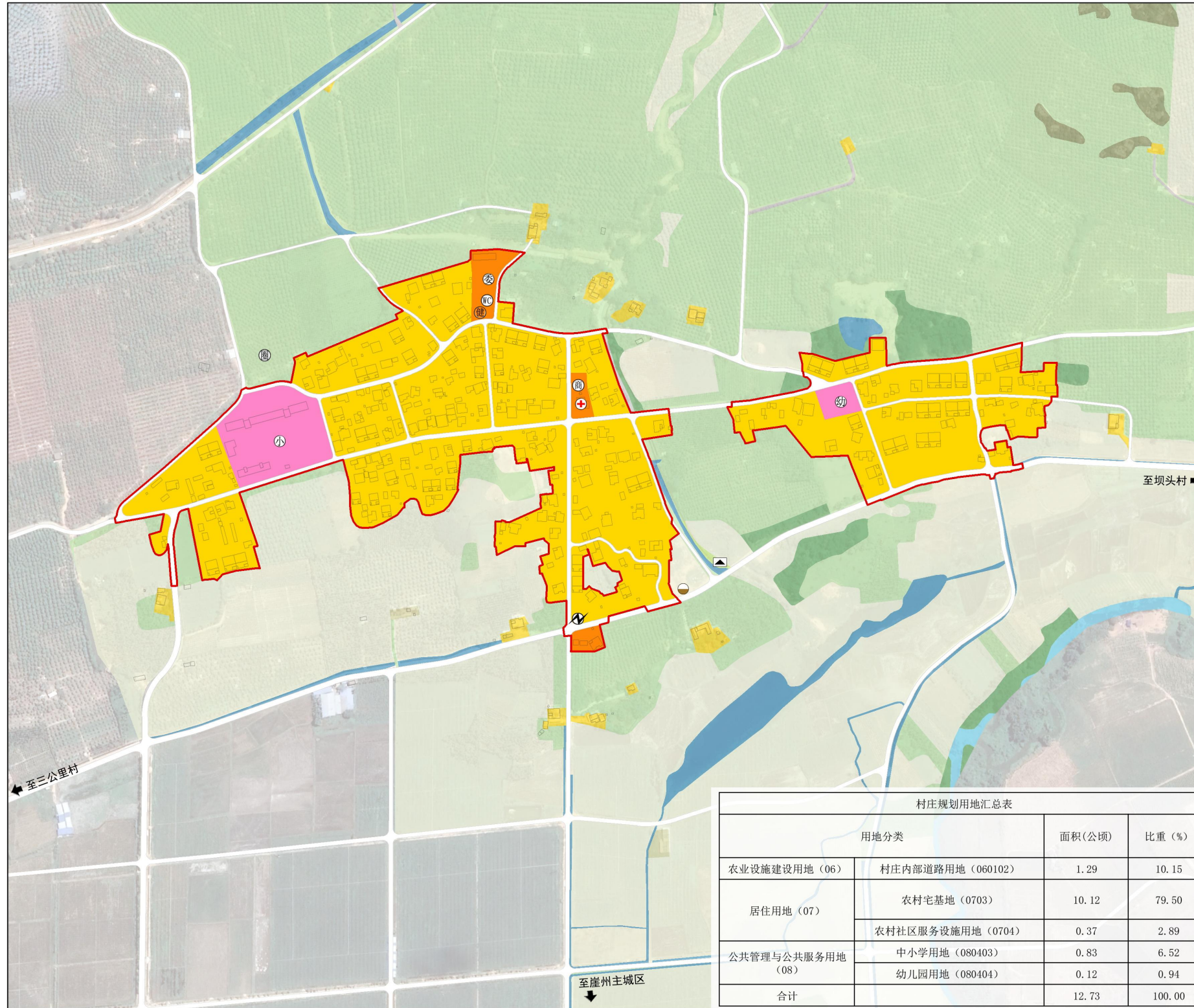
- | | |
|--------|---------|
| 1 小商店 | 5 变压器 |
| 2 文化室 | 6 集中圈养棚 |
| 3 健身场地 | 7 停车场 |
| 4 人工湿地 | 8 垃圾收集点 |



三亚市崖州区老城区组团村庄建设规划(2023-2035)

village planning of Laochengquzutuan in Yazhou Area, Sanya

海棠一二组居民点用地规划图



图例

- 中小学用地
- 农村宅基地
- 农村社区服务设施用地
- 村庄内部道路用地
- 畜禽养殖设施建设用地
- 幼儿园用地
- 村庄建设边界

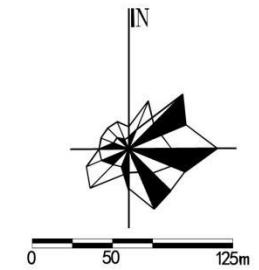
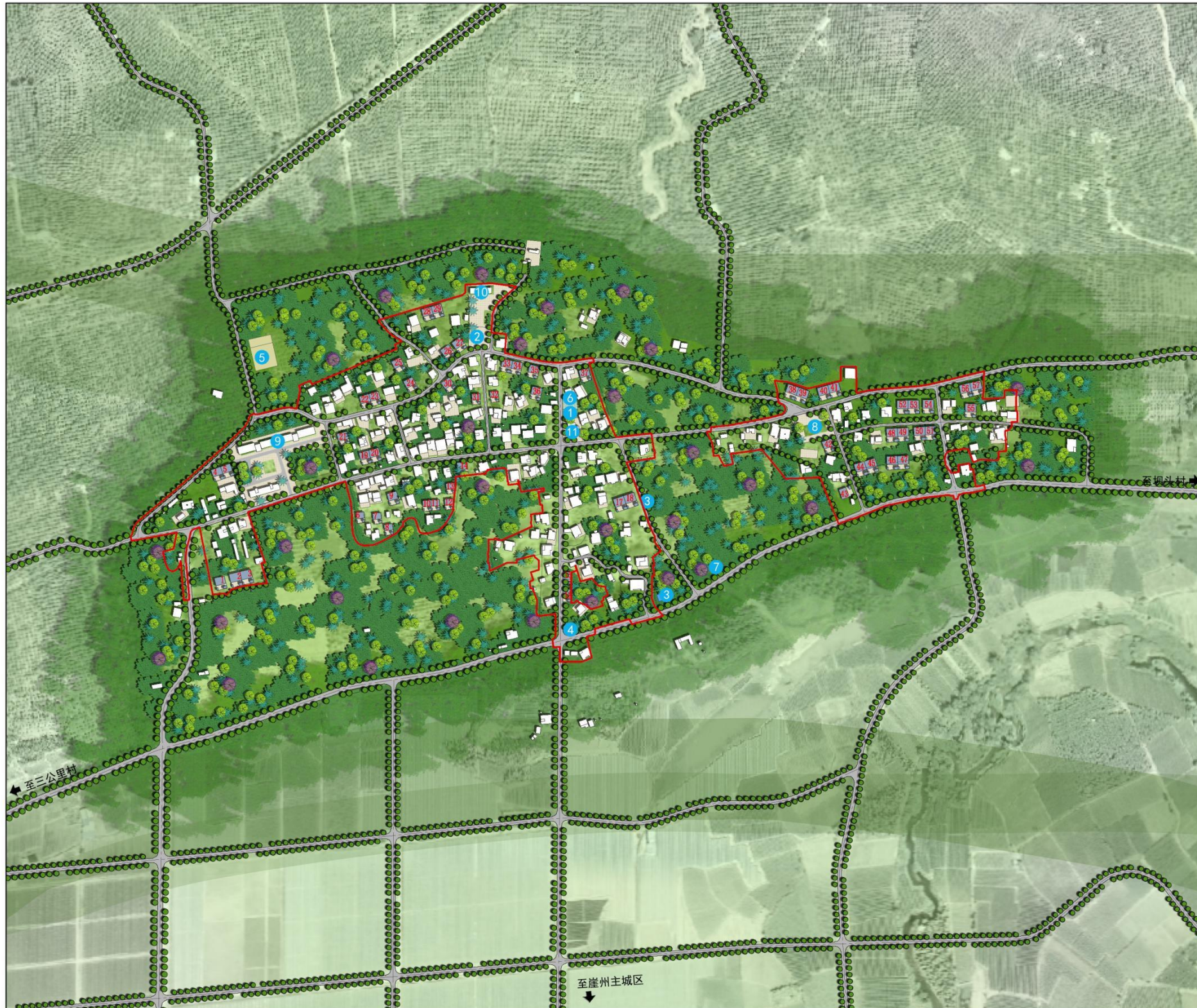
用地分类		面积(公顷)	比重(%)
农业设施建设用地(06)	村庄内部道路用地(060102)	1.29	10.15
居住用地(07)	农村宅基地(0703)	10.12	79.50
	农村社区服务设施用地(0704)	0.37	2.89
公共管理与公共服务用地(08)	中小学用地(080403)	0.83	6.52
	幼儿园用地(080404)	0.12	0.94
合计		12.73	100.00



三亚市崖州区老城区组团村庄建设规划(2023-2035)

village planning of Laochengquzutuan in Yazhou Area, Sanya

海棠一二组居民点规划总平面图



图例

- 保留居住建筑
- 规划居住建筑
- 商业建筑
- 规划畜禽舍建筑
- 公共服务设施建筑
- 村庄建设边界
- 55 新增宅基地编号

- ① 小商店
- ② 健身场地
- ③ 人工湿地
- ④ 变压器
- ⑤ 海棠小学
- ⑥ 集中圈养棚
- ⑦ 停车场
- ⑧ 垃圾收集点
- ⑨ 幼儿园
- ⑩ 村委会
- ⑪ 卫生室

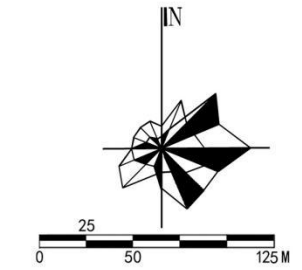
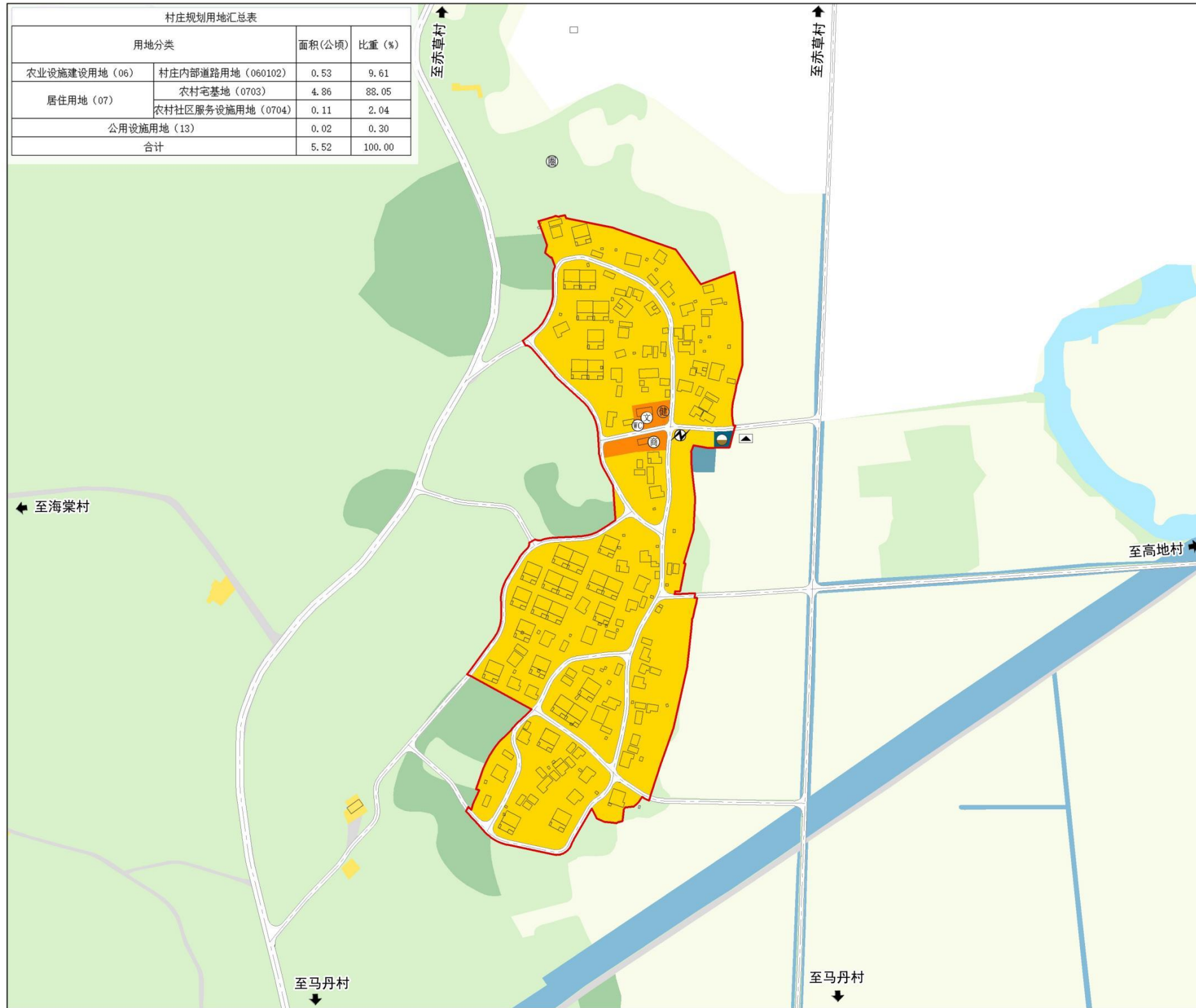


三亚市崖州区老城区组团村庄建设规划(2023-2035)

village planning of Laochengquzutuan in Yazhou Area,Sanya

朗佬村居民点用地规划图

用地分类		面积(公顷)	比重(%)
农业设施建设用地(06)	村庄内部道路用地(060102)	0.53	9.61
居住用地(07)	农村宅基地(0703)	4.86	88.05
	农村社区服务设施用地(0704)	0.11	2.04
公用设施用地(13)		0.02	0.30
合计		5.52	100.00



图例

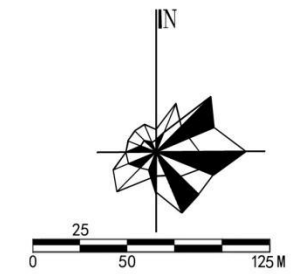
- 农村宅基地
- 农村社区服务设施用地
- 公用设施用地
- 村庄内部道路用地
- 垃圾收集点
- 现状变压器
- 公厕
- 人工湿地
- 集中圈养棚
- 健身场地
- 文化室
- 小商店
- 畜禽养殖设施建设用地
- 村庄建设边界



三亚市崖州区老城区组团村庄建设规划(2023-2035)

village planning of Laochengquzutuan in Yazhou Area, Sanya

朗佬村居民点规划总平面图



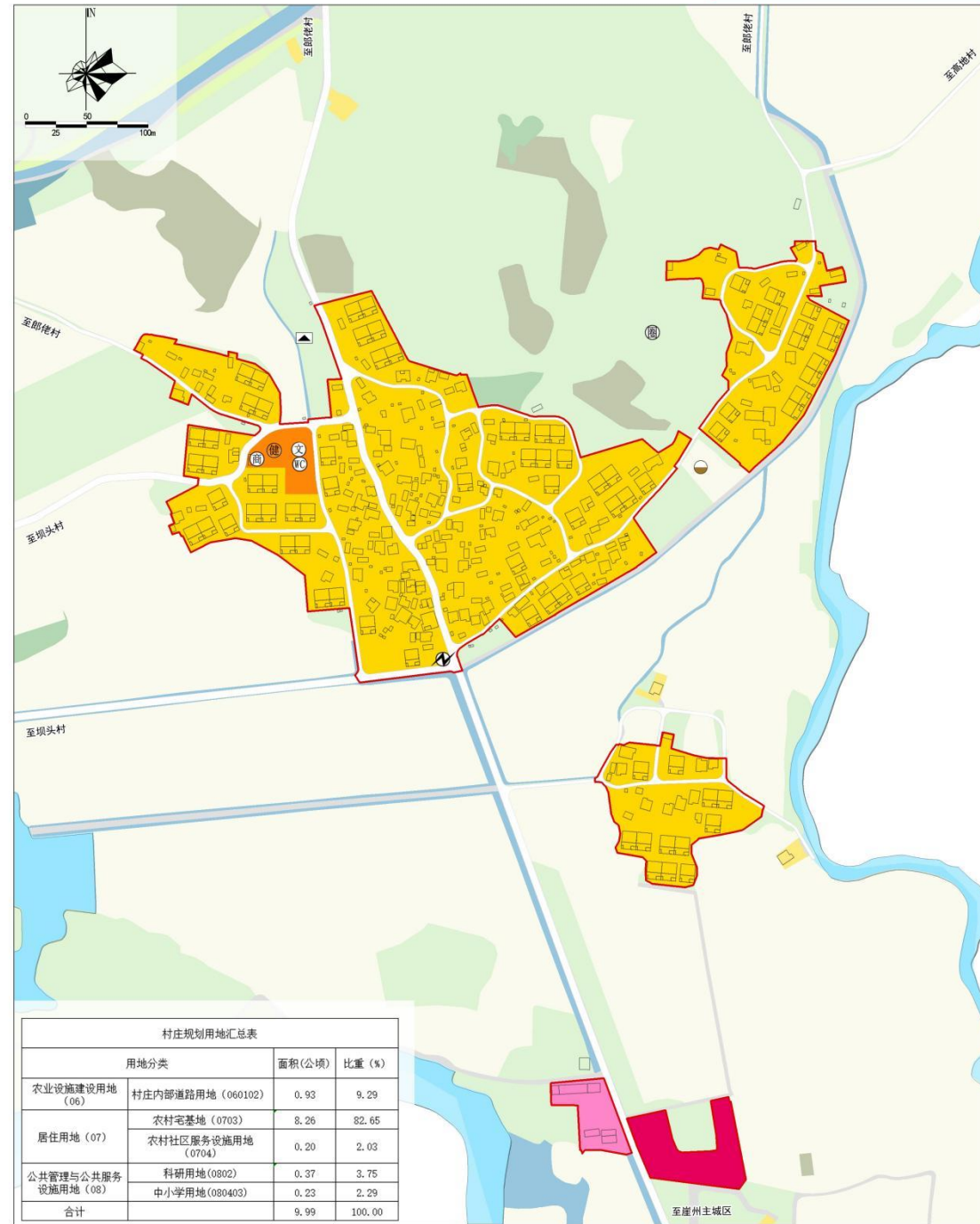
图例

- | | |
|---------|----------|
| 保留居住建筑 | 公共服务设施建筑 |
| 规划居住建筑 | 规划公用设施建筑 |
| 商业建筑 | 村庄建设边界 |
| 规划畜禽舍建筑 | 新增宅基地编号 |

- | | |
|--------|---------|
| 1 小商店 | 5 变压器 |
| 2 文化室 | 6 集中圈养棚 |
| 3 健身场地 | 7 停车场 |
| 4 人工湿地 | 8 垃圾收集点 |

三亚市崖州区老城区组团村庄建设规划(2023-2035)

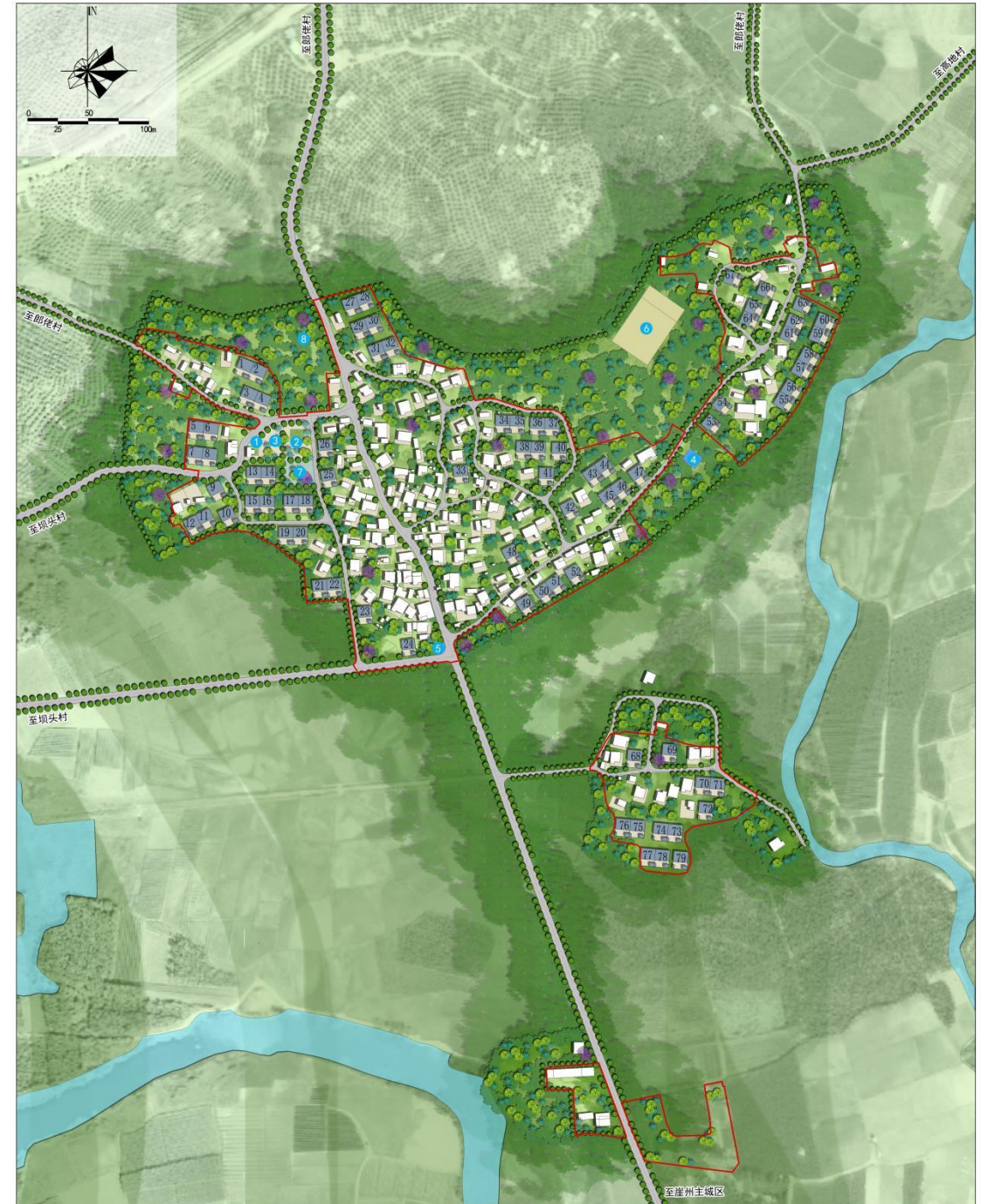
Village Planning of Laochengquzutuan in Yazhou Area, Sanya 马丹村居民点用地规划图



- | | | | | |
|----|------------|-------|-------|------------|
| 图例 | 中小学用地 | 文化室 | 集中圈养棚 | 畜禽养殖设施建设用地 |
| | 农村宅基地 | 垃圾收集点 | 健身场地 | 村庄建设边界 |
| | 农村社区服务设施用地 | 变压器 | 小商店 | |
| | 村庄内部道路用地 | 公厕 | 河流水面 | |
| | 科研用地 | 人工湿地 | | |

三亚市崖州区老城区组团村庄规划(2020-2035) (修编)

Village Planning of Laochengquzutuan in Yazhou Area, Sanya 马丹村居民点规划总平面图



- | | | | | |
|----|---------|----------|--------|---------|
| 图例 | 保留居住建筑 | 公共服务设施建筑 | 1 小商店 | 5 变压器 |
| | 规划居住建筑 | 村庄建设边界 | 2 文化室 | 6 集中圈养棚 |
| | 商业建筑 | 新增宅基地编号 | 3 健身场地 | 7 停车场 |
| | 规划畜禽舍建筑 | | 4 人工湿地 | 8 垃圾收集点 |